

客庄 漫遊趣

台三線客庄浪漫大道

桃園 新竹 苗栗 台中

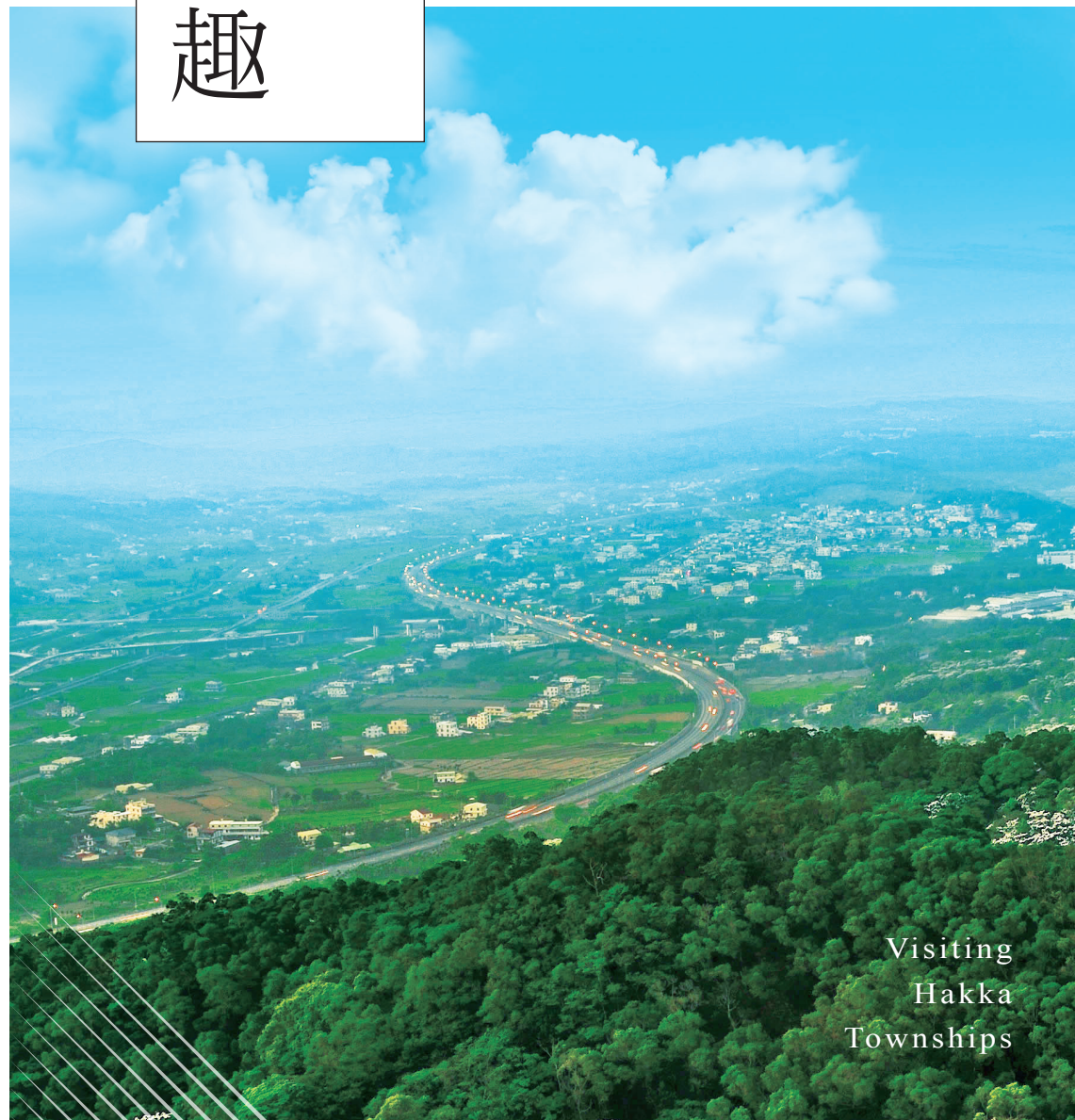


台灣



客家委員會
Hakka Affairs Council

Visiting
Hakka
Townships



目錄

漫客 遊庄 趣

01 給讀者的話

02 客家人 x 台三線

桃園

04 大溪

10 龍潭

苗栗

34 南庄

38 三義

42 銅鑼

46 大湖

52 旅遊資訊



新竹

14 關西

18 湖口·竹北

24 橫山

26 竹東

30 北埔

台中

48 東勢·石岡

給讀者的話

旅行有個選擇，是客庄。打開五感，放慢步調，走入客庄，與客庄獨具魅力的人文、地景、美食產生共感，讓客庄成為旅行的一種浪漫。

台三線又被稱為內山公路，「內山」意味著被飄渺重山阻隔、偏僻不易到達之處。不過，也因為如此，內山得以留存台灣最原始的自然山水，成為一處可以深呼吸的地方。車行台三線，沿途的傳統客家文化及創新多元風貌產業，可充份感受客家的本質及美好。

來到南部，必須提到六堆。六堆是客家先民三百多年前為保鄉衛土而組成的區域聯防組織，分前堆、後堆、中堆、左堆、右堆、先鋒堆，橫跨高雄市的美濃、六龜、甲仙、杉林，及屏東縣的高樹、長治、麟洛、內埔、竹田、萬巒、新埤、佳冬，共12個行政區域。文化認同延續至今，雖沒有明確的標界，卻代表著客家族群團結合作、奮勇堅強的歷史文化意義，更成為台灣珍貴且獨特的文化資產。

此外，從台灣東部數百年的開墾史來看，移民具有重要的歷史地位推動著東部地區的發展，而客家族群也先後來到東台灣。到了19世紀中期，今日的玉里一帶建立了第一個客家庄。19世紀末期，日治時代的台灣正式進入現代化，隨著交通、水利等基礎建設的發展，吸引更多客家人東移，從事種植稻米、甘蔗、菸葉，以及咖啡、茶葉等，進而形成一個個客家聚落，可以說整個東部的產業發展史，與東部客家人的遷徙史習習相關。

「客庄漫遊趣」手冊分別彙集了台三線、六堆、台九線上的客庄、美食及觀光景點資訊，邀請你放「慢」腳步，用「慢遊」的心，用「慢食」的味蕾，品嚐在地風味及客家飲食的精神，用「慢活」的態度，看見多樣的自然風貌，深入體會客家庄裡的生活智慧、薈萃的歷史風情和獨有的人文色彩，在靚靚客庄，感受浪漫，發現幸福。

客家委員會

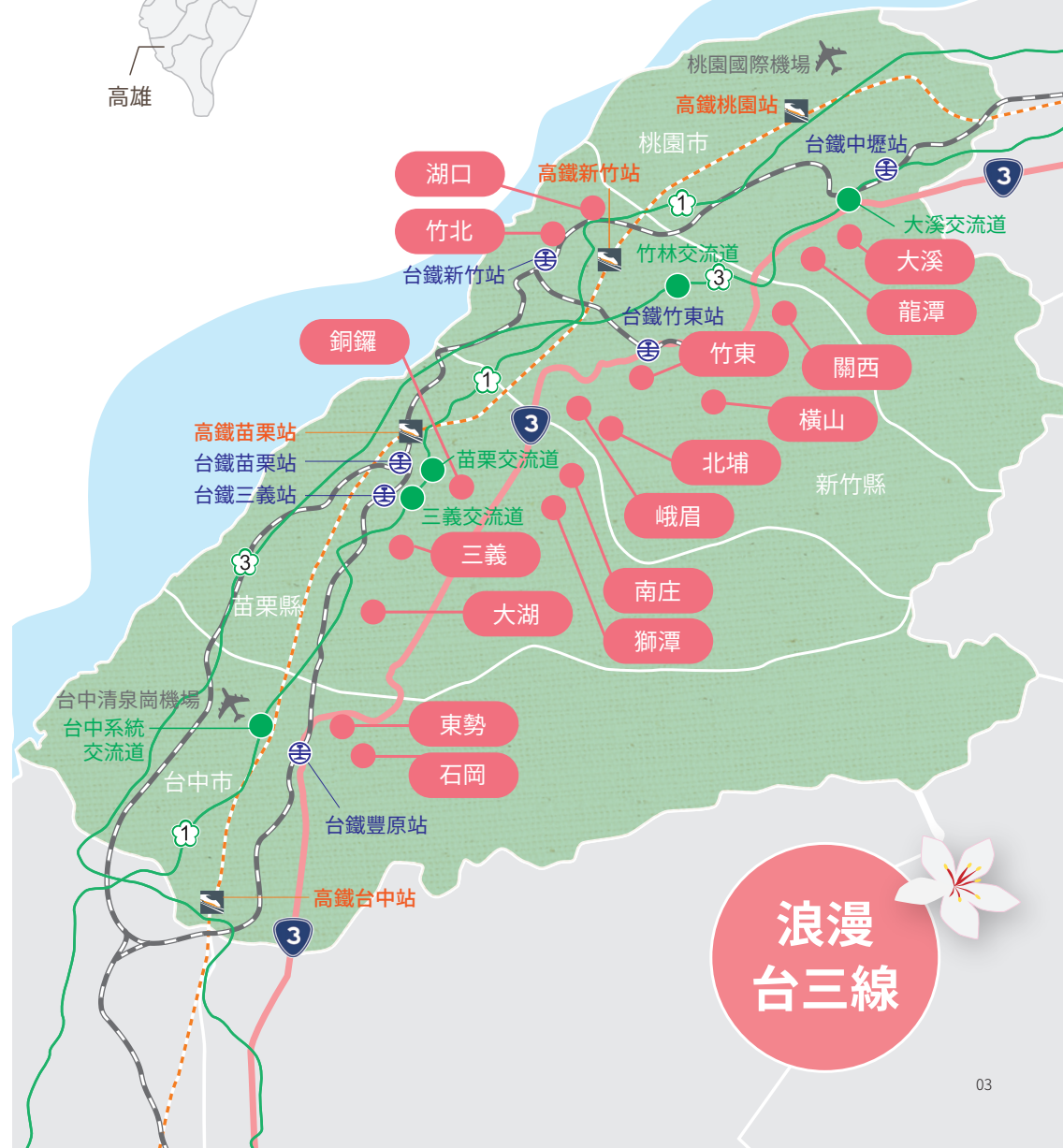
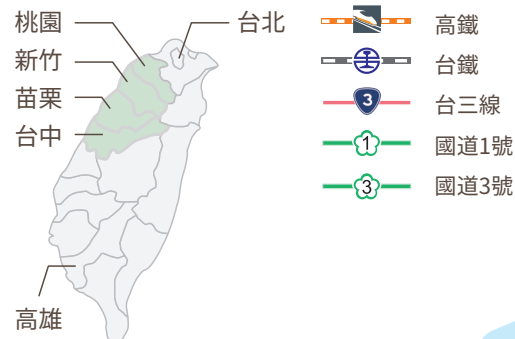


客家人 X 台三線

台灣的客家族群遠在 17 世紀時便已開始渡海來台，如今是台灣的第二大族群，以北部與中部地區的桃園、新竹、苗栗、台中，以及南部的高屏六堆、東部的花東縱谷地區為主要分布，其中又以位於台三線上的客家族群人口最多、最密集，因此提到台灣的客家鄉鎮，也多半會直接聯想到台三線上的桃園、新竹、苗栗、台中這幾個縣市。

俗稱內山公路的台三線，是一條南北走向，從台北到屏東總長約 436 公里的公路，而「台三線客庄浪漫大道」是指從桃園大溪到台中新社，約 150 公里的路段。這條路線因途經多個客家聚落，不僅保有純樸的農村田園景致，而且在客家先民歷經兩百餘年的開墾下，發展成一個多采多姿的文化長廊，帶給訪客無盡的驚喜。

行經台三線客庄浪漫大道沿途，還可以看到茶園、柿子、仙草等豐富多樣的農特產，而轉進客家聚落，陶器、藍染、木雕等文創產業也令人驚喜。當然客家的傳統美食更是不容錯過！

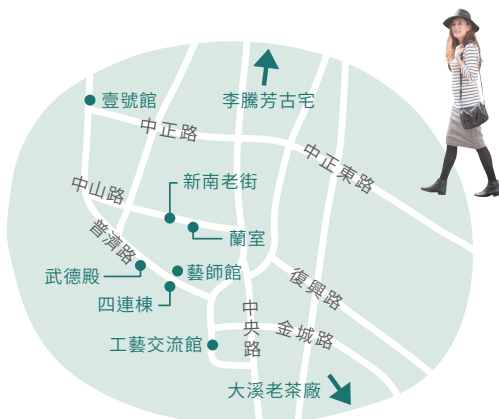


浪漫
台三線

桃園 大溪



大溪是桃園最早發展的地區，昔日興盛的河運貿易，造就許多富商，而這些商人為了顯赫自家聲勢，紛紛以重金造屋，打造出裝飾氣派、華麗又充滿古典美的建築，形成台灣最著名的特色街道。來到大溪，可以欣賞大溪老街、新南老街的傳統建築，品嚐當地知名小吃，或是採買木製童玩、豆干等伴手禮。另外距老街不遠的李騰芳古宅，更是值得一訪的傳統客家宅院。



遊程建議

李騰芳古宅 — 步行 — 大溪老街 — 巴士 — 大溪老茶廠

大溪老街

主要指現今的和平路、中山路一帶，除了參觀老街建築，周邊還有大溪橋、李騰芳古宅、寺廟古蹟，以及大溪木藝生態博物館等知名景點，當然台灣小吃、童玩也是來此不能錯過的旅遊重點。老街上有許多在地人及觀光客喜愛的小吃，像是大溪豆干、月光餅、花生糖、豆花、碗粿、湯圓等。另外當地也由於昔日木業興盛，至今還能看到不少老字號的木器行，而童玩店家都會賣的木陀螺，則源自於工匠在閒暇之餘製作的童玩，現在每年的大溪文藝季都會有大型陀螺表演。

大溪老街、木藝生態博物館、新南老街

- 自台鐵桃園站搭乘桃園客運 5096，於「新街尾」下車
- 自高鐵桃園站搭乘台灣好行巴士「501 大溪快線」，於「大溪老街」下車
- 自台北捷運永寧站搭乘 710 巴士，於「大溪老街」下車



📍 桃園市大溪區普濟路 11 號
 ☎ 03-388-8600
 ⌚ 9:30-17:00, 週一休

大溪木藝生態博物館

從大溪老街轉進普濟路，這一帶是日本時代規劃設立的行政、警務中心，至今仍留下不少日式建築。近幾年，這些建築逐一整修開放，成為街區一棟棟的「木藝生態博物館」，其概念並非單一的「博物館」建築，而是以整個大溪舊街區為範圍，展現在地的人文、產業、文化與發展，讓整個大溪，就是一座博物館。走進修整開放後的壹號館、武德殿、四連棟等歷史建築，讓人在懷舊的空間氣氛裡，靜靜閱覽每一間館舍的主題展覽，從木藝故事到大溪常民文化，均能有深度體會。



新南老街

又名中山老街的新南老街，與熱鬧的大溪老街相比，更像是低調寧靜的住宅區，早年不少大溪的富商名紳都居住於此。走逛新南老街，可以就近欣賞當地老牌樓的雕花工藝，或在紅磚廊道間，漫步感受悠

閒氣氛，有機會還能進入某間屋舍內，了解舊式豪宅的建築格局。走累了，找間店品茶，同樣能閒適的度過午後時光。

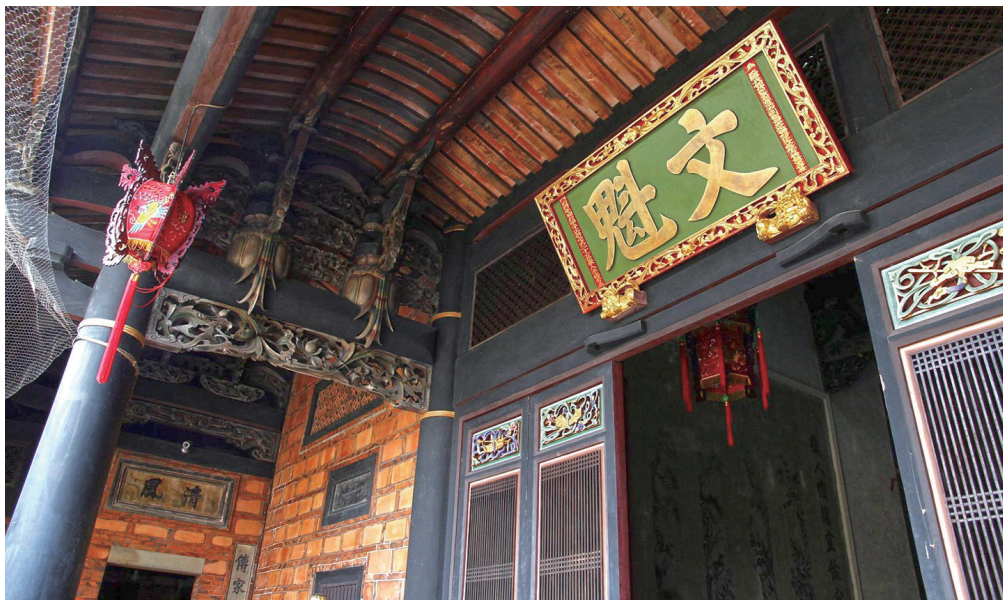
蘭室

原為清末大溪仕紳呂鷹揚故居，現今已有百年歷史。蘭室前方規劃為文史展示區域，後方則為品茗與講座空間，遊客可在天井悠閒品茶，也可在老屋包廂內感受光影映入的靜謐氣氛。



📍 桃園市大溪區中山路 13 號
 ☎ 03-387-3711
 ⌚ 11:00-18:00, 週一二休





📍 桃園市大溪區月眉路 198 巷 32 號
 ☎ 03-388-8600
 ⌚ 9:30-17:00，週一休
 🚌 自台鐵桃園站搭乘桃園客運 5096，於「觀音寺」下車，步行約 15 分



李騰芳古宅

約落成於 1864 年，是大溪當地李氏家族的家宅，現為國定古蹟並開放參觀。李氏家族為來自福建詔安的客家移民，在經商致富後，興建了這座典型的詔安客家宅院。由於李騰芳精擅書畫，室內擺設有相當多的書畫裝飾。古宅整體建築精緻、優雅，且格局、裝飾極富特色，加上保存狀態良好，相當適合來此認識傳統建築、感受昔日生活。



大溪老茶廠

初建於 1926 年，雖然曾歷經火災後重建，但仍保留了當年建築風格與歷史軌跡。目前茶廠仍持續製茶，在製茶區還能看到有著 70 年歷史、至今仍在使用的揉茶機。茶廠入口是販售區，可購買到本地生產的茶品，以及精美茶器。文物展區是以過去的倉庫區改裝，展示老文物及舊照片。以普洱茶牆裝飾的茶書屋，則能品茶與一嘗特色茶餐。

📍 桃園市大溪區復興路二段 732 巷 80 號
 ☎ 03-382-5089
 ⌚ 9:30-17:00
 🚌 自桃園客運大溪總站搭乘 5090、5091 巴士，於「水流東」下車
 自台鐵桃園站搭乘台灣好行巴士「502 小烏來線」（僅假日行駛），於「大溪老茶廠」下車



推薦餐廳

溪友緣風味料理店
 📍 桃園市大溪區仁愛路 9 號
 ☎ 03-387-7769
 ⌚ 11:30-14:00、17:00-21:00，週二休

綠灣創藝餐館
 📍 桃園市大溪區埔仁路 580 號
 ☎ 03-387-7575
 ⌚ 11:00-14:00、17:00-21:00

桃園 龍潭



龍潭，是桃園市主要的客家聚落，以三坑老街最為旅客所熟知，三坑老街雖然長度短，店家也不多，街景更是彷彿時光停滯，嗅不出太多商業氣息，但也因此能看到傳統民家的生活光景。遊客來此除了逛老街、買些傳統客家美食，還可以到鄰近的石門水庫吃活魚料理，或是在湖畔咖啡館欣賞山光水色。



遊程建議



三坑老街

長度僅約一百多公尺的三坑老街，被稱為全台最短的老街，街道的另一端為百年歷史的永福宮，也是當地信仰中心。龍潭一帶多以客家移民為主，老街上的店家主要販售當地特產，餐廳也多半提供道地客家美食。平日人潮較少，僅少數店家營業，能感受到老街寧靜樣貌。週末假日則不少遊客湧入，鄰近的小農攤商也前來設攤，三坑老街這才人氣滿滿，宛如重現往日繁華的風貌。老街後方為一片農地，可欣賞悠閒的田園風光。周邊可行走林間步道，尋訪櫻花步道、油桐花徑、楓香神木等地小景點。亦可租借單車，前往三坑自然生態公園、大平紅橋等景點。



- 自台鐵中壢站搭乘桃園客運 5055，於「三坑」下車
- 自台鐵中壢站搭乘台灣好行巴士「503 石門水庫線」（僅假日行駛），於「三坑老街」下車



台灣客家茶文化館

坐落於桃園龍潭，在遠山的襯托下，融合了茶園景觀，打造出高低錯落的生態建築。園區占地遼闊，以「文化展示」及「產業體驗」為主軸，規劃了展覽場、品茶室、餐廳、假日市集等區域，設施完善。



- 桃園市龍潭區高原路 768 號
- ☎ 03-471-0855 ⌚ 9:00-18:30 (週末至 19:00)，週一休
- 自台鐵中壢站搭乘新竹客運 5653，於「台灣客家茶文化館」下車

菱潭街興創基地

菱潭街位處龍潭市中心，距離龍潭大池不遠。來到這裡，高掛的燈籠與彩繪牆等，是許多遊客打卡拍照的最佳背景。這裡包括咖啡館、小食店、乾燥花店、古物雜貨店、展演空間、個人工作室等店家。街邊還不時有素描、表演等攤商進駐，讓菱潭街隨時充滿嶄新的創意。菱潭街建議週末假日前往，較為熱鬧。

- 📍 自台鐵中壢站搭乘新竹客運 5653，於「龍潭」下車
- 自台鐵中壢站搭乘台灣好行巴士「503 石門水庫線」（僅假日行駛），於「龍潭」下車



石門水庫

- 📍 自台鐵中壢站搭乘桃園客運 5055，於「石門車站」下車
- 自台鐵中壢站搭乘台灣好行巴士「503 石門水庫線」（僅假日行駛），於「石門水庫」下車

石門水庫周邊環境自然秀麗，是北部知名景點，除了可以欣賞壯觀的大壩及溢洪道，遊客還能搭乘遊艇愜意環湖。這裡也是賞花的好地點，春天有桃花、櫻花及杜鵑，冬天則有一片由綠轉紅的楓葉和雪白梅花。每逢雨季大壩洩洪時，更吸引遊客前來欣賞壯闊的洩洪奇景。清澈的水質讓這裡的淡水魚長得十分肥美，在文化路與水庫周邊有許多活魚料理專門店，是著名的在地美食，另外湖畔也有景觀咖啡廳可以靜坐賞景。



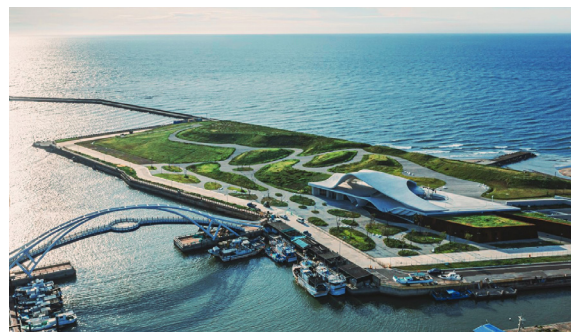
鍾肇政文學生活園區

以台灣文學家鍾肇政的舊居為核心，包含了舊居所在的日式宿舍群以及武德殿等建築。鍾肇政被尊稱為「台灣文學之母」，而這裡便展示著他當年在創作時的生活環境與相關史料介紹。

- 📍 桃園市龍潭區南龍路 1 號
- ☎ 03-409-6682
- 🕒 9:00-17:00，週一休
- 📍 自台鐵中壢站搭乘新竹客運 5616，於「上伯公」下車



延伸遊程



- 📍 桃園市新屋區新港路 85 號
- ☎ 03-486-4906
- 🕒 平日 9:00-18:30，假日 9:00-17:00，週一休
- 📍 自台鐵中壢站搭乘桃園客運 5027A，於「永安漁港」下車

永安海螺文化體驗園區（新屋）

永安漁港是全台唯一的客庄漁港，當地居民發展出牽罟、吹海螺及石塹捕魚等特有的在地文化。整個園區為海洋客家文化的體驗教育場域，也因建築造型優美成為著名打卡景點。



- 📍 桃園市平鎮區復旦路二段 66 號
- 📍 自台鐵中壢站搭乘桃園客運 119、L211，於「宋屋國小」下車

1895 乙未保台紀念公園（平鎮）

為紀念「乙未戰爭」所設立的紀念公園。公園內以文化地景與藝術創作結合，利用環形跨橋「乙未之環」串連兩塊基地，彰顯客家人團結抵抗抗外敵的義勇精神，並設有連接地上與地下的展示廳，作為文化展演空間。

推薦餐廳

大楊梅鷄莊

- 📍 桃園市龍潭區神龍路 96 巷 2 號
- ☎ 03-480-6330
- 🕒 11:00-14:00、17:00-20:30 週二休

大江屋客家料理

- 📍 桃園市龍潭區大北坑街 1998 巷 65 號
- ☎ 03-479-4547
- 🕒 11:00-14:30、17:00-21:00 六日 11:00-21:00

亨味食堂

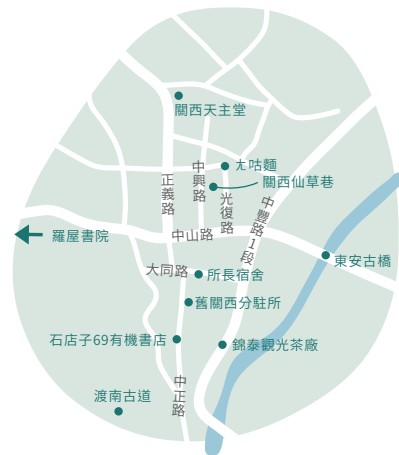
- 📍 桃園市龍潭區民治十六街 87 巷 25 號
- ☎ 03-411-1000
- 🕒 11:00-14:00、17:00-19:30 六日 11:00-19:30

新竹 關西



寧靜純樸的關西小鎮，保留了客家、閩南、日式等不同風格的建築，各自代表不同時期的歷史軌跡，也成為走逛關西最有趣的地方。特別是在傳統市場周邊的舊市街一帶，穿梭巷弄間，經常有意外的驚喜出現。另外，牛欄河一帶的河岸在整治後，也成為綠意盎然的親水公園，漫步其中更感悠閒舒適。近年來，透過古蹟的修復整理，以及關西老街的活化再生，為這個沈寂已久的小鎮帶來新的活力與藝文氣息。

🚉 自台鐵新竹站搭乘新竹客運 5619，於「關西」下車，再步行至各景點



遊程建議

關西 (天主堂、東安古橋、老街) — 錦泰茶廠 — 羅屋書院

石店子老街

石店子老街（關西老街）位在中正路上，全長約 200 公尺，昔日是當地最繁華的街道，然而在產業沒落後，整條街僅存十餘戶的舊式老房。直到數年前，「石店子 69 有機書店」進駐其中一間老宅，並結合社區力量，這才帶動其他的年輕人與店家在此開業，包括獨立書店、複合式咖啡店、手作小舖、假日市集等，以文藝為平台，讓這條街再度甦醒。



石店子 69 有機書店

採取「以書換書」的方式經營。店內還販售大型書店找不到的獨立刊物、地方刊物，並不時舉辦藝文講座。

📍 新竹縣關西鎮中正路 69 號 ☎ 0921-743-789
🕒 10:00-19:00



渡南古道·飛鳳古道

關西鎮南山里的渡南古道與飛鳳古道，同屬台三線「樟之細路」的其中一段。渡南古道連繫著當地渡船頭與南山大橋，曾消失在荒煙漫草中達 80 年之久，在以手工法修復後重現古道風貌；飛鳳古道原是居民運送物資的交通路線，如今成為親山步道，遊客來此可順道前往鹿寮坑，3-5 月時能欣賞滿山的桐花之美。





📍新竹縣關西鎮正義路 126 號

漫步關西

老街周邊的歷史建築相當多，像是東安古橋、關西分駐所、樹德醫院、鄭氏祠堂、第一戲院、錦泰茶廠、台灣紅茶公司、天主堂等，均值得探訪。



關西天主堂

興建於 1956 年，歌德式的建築風格與高聳的十字架相當醒目，是關西著名地標。獨特的氣氛也吸引不少戲劇前來取景。

東安古橋

興建於 1933 年，橋身造型典雅，橋墩的石材在歷經歲月洗禮後，散發出獨特紋理與色澤。周邊的河岸一帶為親水公園，氣氛悠閒舒適。



舊關西分駐所、所長宿舍

舊關西分駐所原為日本時代行政單位的辦公處，已有近百年歷史。後方的所長宿舍則隱身在巷弄內，搭配周邊的綠色庭院，呈現素雅沉靜的日式風格，如今有咖啡店進駐。



所長宿舍 (Posuo coffee studio 婆婆)
📍新竹縣關西鎮大同路 23 號
☎ 0910-693-603
🕒 10:00-19:00，週一休



舊關西分駐所
📍新竹縣關西鎮中正路 92 號

羅屋書院

名列新竹縣歷史建物的百年客家傳統建築，雖是一般民宅卻有著廟宇等級的精美牆飾，屋前廣場不定期舉辦客家藝文演出。

📍新竹縣關西鎮南山里上南片 79 號 ☎ 0910-013-315



特產 & 美食



錦泰觀光茶廠

創立於 1936 年，是關西鎮內僅存的兩間老茶廠之一。以生產炭焙烏龍茶與客家酸柑茶為主。仍保有許多大型製茶機具的廠房，則轉型為觀光茶廠開放參觀，讓人宛如回到當年關西茶產業興盛的時光。

📍新竹縣關西鎮中豐路一段 336 號
☎ 03-587-2051
🕒 8:00-18:00，週一休 (內部導覽需事前預約)



尤咕麵

創立超過一甲子的老麵店。麵條加上豆芽菜，再淋上充滿油蔥香氣的醬汁，麵體宛如堆高的小山丘，攪拌開來香氣四溢。

📍新竹縣關西鎮光復路 35 號
☎ 03-587-5541
🕒 11:00-18:30 (週末至 19:00)，週二休



關西仙草巷

關西的仙草全台聞名，仙草巷使用在地生產的仙草，自行研發製作出許多相關食品，來此可一次嘗遍仙草美食。

📍新竹縣關西鎮中興路 14 號 5 樓
☎ 03-587-4090
🕒 10:00-18:00 (週六日至 19:30)，週三休



推薦餐廳

統一馬武督好客庄
📍新竹縣關西鎮金山里 34 號
☎ 03-547-8888

福臨飯店
📍新竹縣關西鎮正義路 124 號
☎ 03-587-3575
🕒 10:00-20:00，週四休

新竹 湖口・竹北



位於湖口的湖口老街，是傳統建築立面保存完好的古樸街道，這裡沒有太多的商業開發，是能一窺台灣傳統風情和建築之美的好去處。竹北雖然因為產業的快速發展，迄今已不復見當年農村景象，但市街裡仍保留了幾處傳統的客家聚落，部分空間也轉型為藝文聚落，非常適合信步閒逛，感受藝文氣息。



遊程建議

湖口老街 (三元宮、天主堂) → 新瓦屋 → 六家老屋

湖口老街

湖口老街的街頭街尾，分別為不同信仰象徵的天主堂與三元宮，說明這裡族群多元的發展與歷史軌跡。老街建物保留了相當完整的紅磚建築與牌樓立面，內部充滿濃厚的閩南風味，立面卻屬於巴洛克式風格。老街街區不長，平日十分寧靜，可以慢慢走逛，感受時光宛如停駐的氣氛。週末時有較多觀光客，部分店家週末方始營業，讓老街稍有當年熱鬧繁華的樣貌出現。



自台鐵湖口站搭乘新竹客運 5612，於「舊湖口」下車，再步行至各景點



老湖口天主堂

建於 1966 年的天主堂，原為早年義大利神父來台傳教的據點，近幾年重新整理後開放為文物館，是老街上值得探訪的藝文空間。

📍 新竹縣湖口鄉湖口老街 108 號
🕒 10:00-17:00·週二休



湖口三元宮

建於 1919 年，為當地的信仰中心，亦為縣定古蹟。建物保留早年簡單樸素的廟宇建築風格。

📍 新竹縣湖口鄉湖口老街 278 號
🕒 5:00-21:00



湖口老街美食

新友飲食店

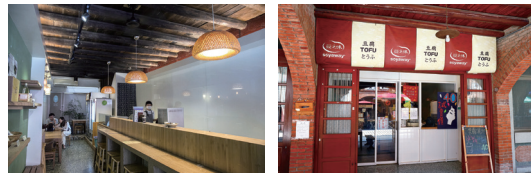
外觀看似不起眼，卻是在地經營多年的老字號餐廳，用餐時間經常大排長龍。店內提供道地客家料理，包括梅干扣肉、薑絲大腸、客家小炒以及紅糟鴨等。

📍 新竹縣湖口鄉湖口老街 235 號
☎ 03-569-2798
🕒 11:00-14:00・17:00-19:00・週一、二休



豆之味豆腐坊

店家選用非基改、無農藥及化肥生產的黃豆，製作上也堅持古法，希望傳遞豆類製品真實的美好滋味。來此除了可現場品味豆花、豆漿，選購豆腐、豆乾、豆皮等產品做為伴手禮，還可預約豆腐 DIY 體驗。



📍 新竹縣湖口鄉湖口老街 226 號
☎ 03-569-5605
🕒 平日 11:00-18:00・週末 10:00-18:00・週一、二休

腳踏車芋泥

看似不起眼的小攤車，卻是老街的隱藏版美食，僅在週末才吃得到。店家雖只販售芋泥，但提供熱芋泥與芋泥冰兩種吃法，強調純天然，吃來口感綿密滑順，能嘗到芋頭淡淡清香與滋味。

📍 新竹縣湖口鄉湖口老街 207 號
☎ 03-569-6856
🕒 週日 10:30-17:30



推薦餐廳

小窩口柴燒 PIZZA
📍 新竹縣湖口鄉湖口老街 108 號
☎ 0906-907-762
🕒 11:00-18:00，週一、二休

湖口老街第二代客家創意料理
📍 新竹縣湖口鄉湖口老街 270-2 號
☎ 0973-158-566
🕒 09:00-17:00，週二休



竹北 新瓦屋

新瓦屋原是純樸的客家聚落，因高鐵興建而被徵收土地後，保留了部分區域成為客家文化保存區，也是竹北重要的藝文聚落。園區內引進藝術表演、餐飲、食農等相關團體進駐，都是與新竹當地或客家相關的有趣空間，遊客可以在這裡一次購買在地的好物、好食材。



綠禾塘 · 翔頂咖啡

一家販售在地農產品的雜貨店，從蔬果、饅頭到各式調味料，米、豆、麵條等都找得到，店內另一半空間是有著相同理念的翔頂咖啡，來此亦可坐在角落，品嚐濃厚的咖啡香。

☎ 03-668-3510
🕒 11:00-19:00，週六 10:00-18:30

👉 自高鐵新竹站搭乘國光客運 182，於「新瓦屋」下車，再步行至各景點



📍 新竹縣竹北市文興路一段 123 號
☎ 03-658-0651

或者

一個結合書店、餐廳與選物店的複合空間。一樓書店區主要以友善土地、多元族群等人文書籍為主，二樓餐飲空間提供蔬食、輕食，許多食材都來自在地小農，餐點健康養生。選物部分以文具為主，同時也有小農生產的醬油、桔醬、米粉，充滿客家風味。

☎ 03-550-5069
🕒 10:00-18:00，週二、三休





竹北 六家老屋



在新瓦屋客家文化保存區與交通大學客家學院之間，還保存著數間古色古香的客家老屋。這些老屋是清朝時前來當地開發的林姓家族所有，包括問禮堂、林家祠、忠孝堂、大夫第等，各有其故事與代表意義，是了解竹北客家文化與建築特色必逛之處。

📍 六家民俗公園內



推薦餐廳

尊煌中式餐館

📍 新竹縣竹北市縣政六路 42 號

☎ 03-553-8600

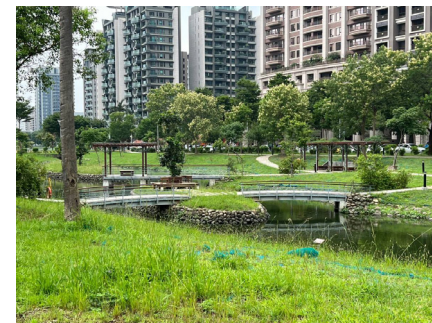
🕒 平日 11:30-14:00、17:30-21:00
週末 11:30-14:30、17:30-21:30

全家福客家菜館

📍 新竹縣竹北市光明六路 118 號

☎ 03-656-2619

🕒 11:30-14:00、17:00-21:00



東興圳

歷史悠久的東興圳曾為六家地區重要的灌溉水源，經歷都市土地再規劃後，搖身一變為生機蓬勃的親水公園，為繁忙的都會留下一道長長

📍 新竹縣竹北市文興路

的綠茵。這裡承載著先民開墾的歷史故事，也是生態復育的戶外教室，更透過不時舉辦的在地活動，讓老水圳成為親近地方文化的窗口。

延伸遊程



照片提供 / 將軍村

將軍村

位於新竹市的「將軍村」原本是一處軍眷社區，由於居住的都是高階軍官，所以每戶屋舍皆為獨立建築並有廣大庭院，和一般人印象裡建物密集的眷村大不相同。如今這裡在經過修繕改造後，成為文青風的複合式園區，引入了新竹在地知名店家，

並以在地農產、生活工藝、社區共創、永續生活四大主題來經營。園區也會定期舉辦「星星市集」，邀請在地職人、手工藝創作者與小農等分享在地好物，另外也會不定期邀請其他市集品牌進駐。

📍 新竹市東區金城一路 69 號

☎ 0917-531-462

🚶 自高鐵新竹站搭乘國光客運 182，於「金城新村口」下車

新竹 橫山



內灣老街



內灣老街一帶原為客家聚落，至今許多磚造民房仍保有懷舊風味，這裡還可順道品嚐多種傳統客家特色美食。像是將芝麻、花生、綠茶葉等多種食材磨成細粉沖泡製成的客家特色飲品「擂茶」，遊客還可親自體驗擂茶DIY。內灣的野薑花粽也很有名，這種以野薑花葉子，包裹野薑花根部研磨成的粉末、米、豬肉等餡料製成的野薑花粽，顆顆香Q美味。另外內灣老街的客家菜包也是不容錯過的必吃美味。



內灣當地居民以客家人為主，來此能循著林、礦業的發展脈絡了解產業發展，踏訪古樸屋建築的老街、古色古香的內灣車站、生動有趣的漫畫家劉興欽博物館，以及當然也不要忘了在老街品嚐最道地客家風味餐。



- 自台鐵新竹車站轉乘內灣線，於「內灣」下車
- 自高鐵新竹站經由連通道步行至台鐵六家站，搭乘至竹中站後，再轉乘內灣線於「內灣」下車

遊程建議



推薦餐廳

大山北月
 新竹縣橫山鄉大山背 80 號
 03-593-6439
 10:30-16:30，週一休

內灣茶堂客家菜
 新竹縣橫山鄉中正路 61 號
 03-584-9362
 10:30-19:30，週三休

新竹 竹東



竹東鎮位於新竹縣中心，人口組成以客家族群為主。來到竹東，在市區散步漫遊，逛逛竹東林業展示館與蕭如松藝術園區，從產業歷史與藝術人文進一步認識在地。接著造訪竹東中央市場，不但可以感受濃濃客家風情，也能品嚐各式客家傳統美食。



🚆 搭乘台鐵於「竹東」下車，再步行至各景點

遊程建議

台鐵竹東站 — 步行 —> 竹東林業展示館 — 步行 —> 竹東中央市場 — 步行 —> 蕭如松藝術園區



竹東中央市場

將近一甲子歲月的竹東中央市場，是深受在地人喜愛的傳統市場，也是全球最大的客家市集。早市約有4百多攤，不僅市場內美食雲集，市場周邊也有許多深受在地人喜歡的傳統小吃，而在此不但可以感受濃濃的客家風情，也能品嚐到各式各樣的客家傳統美食。



竹東美食



阿英湯包

現點現蒸的湯包，湯汁在咬開時瞬間流出，吃的時候可得小心燙到嘴。店內的蒸餃與羊肉羹也很受歡迎。

📍 新竹縣竹東鎮東林路 67 號
☎ 0926-112-711
🕒 15:30-00:00



李記米苔目

招牌的米苔目滑溜有彈性，儘管配料僅有綠豆、粉圓兩種，一碗簡單的米苔目冰卻是許多竹東人從小吃到大的消暑涼品。冬天店家則改賣炒米苔目，鹹香吃法又是另一番滋味。

📍 新竹縣竹東鎮仁愛路 312 號前
☎ 0910-296-578
🕒 6:30-12:30 (週末至 13:00)，週一休



葉媽媽魷魚羹 糯米飯

創立超過 60 年。招牌的魷魚羹內有魷魚、肉羹與炸蔬菜，羹湯還加入店家特調烏醋，口味酸甜。

📍 新竹縣竹東鎮大同路 103 號
☎ 03-594-8099
🕒 6:30-20:30，週一休



美蘭阿姨

竹東在地相當有名的米苔目專賣店，外觀像是一間咖啡廳，室內則是簡約工業風與復古的裝潢風格，除了有必點的炒米苔目，還有清涼的米苔目冰，看似是時下流行的網紅餐廳，但有著在地人也認可的傳統好味道！

📍 新竹縣竹東鎮三民街 59 號
☎ 0906-777-387
🕒 11:00-20:00，週一休



文化景點



📍 新竹縣竹東鎮三民街 60 號
☎ 03-595-6009
🕒 10:00-18:00，週二休

蕭如松藝術園區

蕭如松是台灣美術史上重要的水彩畫家，1992 年蕭如松過世後，故居閒置荒廢，直到 2008 年才結合周邊的舊屋舍，整修為多功能的藝文園區。室內空間規劃為靜態展示區與藝文活動場地等，也有餐飲空間，讓人體會老屋內品咖啡的樂趣。



篁城竹簾文化館

篁城竹簾是全台唯一的專業竹簾工廠。廠內除了可以看到編製竹簾的過程，還有許多以竹子製作的產品如竹筷、竹杯、竹藍、竹製玩具等。二樓的展覽區，則展示許多有趣的竹製樂器。

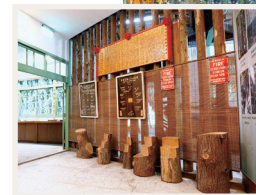
📍 新竹縣竹東鎮仁愛路 370 巷 31 號
☎ 03-595-6965
🕒 9:00-17:30，週日休



竹東林業展示館

竹東早年為林業重鎮，昔日的製材廠在經過整修後，轉型成為林業展示館。內部展示竹東林業的歷史介紹，以及許多與伐木相關的器具與故事，是了解竹東林業發展的最佳場地。

📍 新竹縣竹東鎮東林路 141 號
☎ 03-595-2012
🕒 9:00-12:00、13:00-17:00，週一、二休



推薦餐廳

鴻金食堂
📍 新竹縣竹東鎮柯湖路三段 312 號
☎ 03-571-8181
🕒 11:00-14:00、17:00-21:30，週一休

好所在客家美食
📍 新竹縣竹東鎮東峰路 228 號
☎ 03-596-2978
🕒 11:00-14:00、17:00-20:00，週二、三、四、五休

新竹 北埔



北埔自古便是客家移民來台開墾的重鎮，為當時僅次於新竹市區的商業中心。豐富的開墾歷史和古蹟，讓北埔成為保留最多傳統客家元素的小鎮，山城的巷道內氣氛幽靜，老屋、老樹構成優美的街道景象。老街周邊保留許多清朝、日本時代的建築，雖然大多為私人物業，但仍有部分古宅不定期開放參觀，可把握機會前往。距離北埔老街約 5 分鐘車程的南埔社區，則是寧靜樸實的農村社區，在此可以認識傳統農村、體驗農家生活。



遊程建議



北埔老街

自台鐵竹北站 / 高鐵新竹站 / 台鐵竹東站搭乘台灣好行巴士「5700 獅山線」，於「北埔老街」下車

老街周邊仍保存著清代及日本時代的建築，其中「金廣福公館」是 1835 年建立的墾拓辦公室，象徵了當時福建與廣東籍先民在開墾上的合作。「北埔慈天宮」創建於 1846 年，是當地居民的信仰中心。「忠恕堂」於 1922 年建立，是著名的書香世家宅第。另外姜氏家族在老街周圍留有許多宅邸，例如「天水堂」、巴洛克風格的「姜阿新洋樓」等。

北埔老街聚集了許多小型餐館、客家小吃，在這裡可以享用到道地的客家美食。有菜包、柿餅，以及各種客家米製品。老街上還有幾間客家茶館可選擇，像是「璞鈺擂茶」、「水井茶堂」等。

璞鈺擂茶

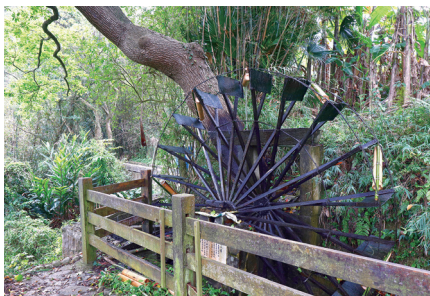
新竹縣北埔鄉廟前街 8 號
03-580-2250
9:00-18:00 (週一至 17:00)，週二休



水井茶堂

新竹縣北埔鄉中正路 1 號
03-580-5122
平日 11:00-17:00，週末 10:00-17:00，週一休





建議自行開車前往



南埔社區

從北埔老街驅車來到不遠處的南埔社區，這裡不同於老街的熱鬧景象，仍保有傳統的農村氣息。在這個小小的農村社區裡藏有不少驚喜，像是有百年歷史的水車、有故事的水圳、百年客家老屋「金鑑堂」，以及友善耕種的農作物，而在「錦繡堂」後方還有一間古農具展示館，可以認識傳統農村的生活方式，相當適合親子造訪，來此認識傳統農村、體驗農家生活。社區裡還有間麵包店「BK 坊」，使用柴燒窯烤出的手工麵包口感紮實又美味。

BK 坊

📍 新竹縣北埔鄉南埔村 3 鄰 30 號

☎ 0932-133-564

🕒 週四、六 9:00-17:00

推薦餐廳

北埔食堂

📍 新竹縣北埔鄉北埔街 4 號

☎ 03-580-1156

🕒 11:00-19:00，週四休

一等香麵食館

📍 新竹縣北埔鄉中山路 44 號

☎ 03-580-1616

🕒 10:00-20:00，週三休

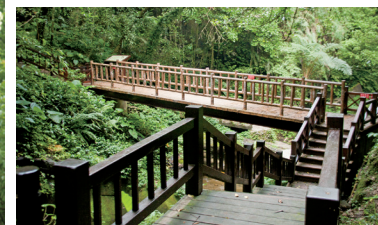
北埔第一棧

📍 新竹縣北埔鄉水磧村 31-1 號

☎ 03-580-1126

🕒 9:00-20:30

延伸遊程



📍 獅頭山風景區：台鐵竹北站 / 高鐵新竹站搭乘台灣好行「5700 獅山線」，於「獅山遊客中心」下車
十二寮休閒農業區：建議自行開車前往

峨眉

與北埔相鄰的峨眉，以自然山林與田園風光而聞名。獅頭山風景區是當地主要景點，有幾條適合賞桐、賞螢火蟲的步道最受遊客青睞。在獅山遊客中心旁的「歇心茶樓」，坐擁美麗山景，屋旁有著數層樓高的油桐樹，每逢花季時，桐花綻放美不勝收。

另外鄰近峨眉湖的十二寮休閒農業區，則是一座全年以溫室、網室栽培，強調無農藥生產的農場。農場隨不同時節栽種各類蔬果，並提供訪客觀賞及採摘，還可體驗客家米食 DIY。周邊還有楓林步道、腳踏車環湖公路、庭園咖啡等，是休閒、採果的好去處。



苗栗 南庄



位於苗栗縣東北隅的南庄，當地居民以客家人為主，有著濃厚的客家小鎮風情。這裡早年因林業及煤礦而風光一時，後來雖逐漸沒落，卻也保留了豐富的客家文化、歷史遺跡。來到南庄，第一站當然是純樸又有著懷舊氣息的南庄老街，沿途除了歷史景點，在街巷間還有許多地方美食可品嚐。若想感受自然風情，則建議可至鄰近的向天湖或獅頭山一遊。



遊程建議

苗栗南庄（老街散步） → 南庄戲院（客家美食） → 獅頭山 / 向天湖

南庄老街

自台鐵竹南站搭乘台灣好行巴士「5805A 南庄線」，於「南庄遊客中心」下車

當地稱為「南庄老街」的中正路是必訪景點，古色古香的紅磚建築隨處可見，充滿著懷舊氛圍，又因為桂花為當地代表植物，老街又別名為「桂花巷」。來此除了逛逛巷弄裡的小店，還有一些值得探訪的歷史景點。最早建於1900年，後來在1935年因震災而重建的南庄老郵局，古樸的建築被視為重要文化資產，現在是認識地方文史的展覽空間。「南庄戲院」也是具代表性的當地建築，於1946年開始營業，今日已改為懷舊餐廳，屋外還掛著大型手繪電影看板。

位於桂花巷入口的「洗衫坑」，是當地居民在灌溉水圳上放置石板，所搭建而成的洗滌場，供附近居民洗衣、洗菜，充滿生活感。「永昌宮」則是一座三層樓廟宇，原建於1905年，與郵局同樣曾遇地震全毀，歷經兩次重建，如今是居民信仰中心。



獅頭山

搭乘台灣好行巴士「5805A 南庄線」，於「獅頭山古道口」或「勸化堂」下車

位於苗栗縣三灣鄉、南庄鄉交界，峰頂海拔491公尺。獅頭山是北台灣最大的佛教、道教名山，早在1895年，便有佛教僧侶利用天然岩洞興建廟宇，其後勸化堂等寺廟陸續興建，現計有11座廟宇遍及前後山。前後山之間有山徑相通，即為「獅山古道」，全程約5公里，是禮佛觀景與登山的好去處。





向天湖

自南庄搭乘苗栗客運 5824 巴士，於「向天湖」下車

自南庄老街搭乘巴士至向天湖不到半小時。這裡是原住民的賽夏族部落，每兩年一祭、十年一大祭的「矮靈祭 (Pasta'ay)」祭典，是賽夏族人保留最原始的傳統祭典。湖畔有賽夏族民俗文物館，館內展

示賽夏族歷史、文化及生活器物。除了漫步湖畔一周，也可選擇在向天湖咖啡民宿歇息，品嚐咖啡眺望美景。



蘇維拉莊園

位於南庄山區，佔地約 4 萬 8 千坪，綜合了遊樂設施、餐廳、民宿與露營場的渡假村，一間間蘑菇造型的小房子，以及高架的樹屋建築，讓人彷彿置身於童話故事中。園內餐廳則主要提供排餐、義大利麵、燉飯、炸物等。



照片提供 / 蘇維拉莊園

📍 苗栗縣南庄鄉田美村 16 鄰四灣 92 號
☎ 0910-209-339
🕒 9:00-17:00
🚗 建議自行開車前往

在地美食

南庄盛產桂花，以桂花、蜂蜜、冰糖為原料的「桂花釀」便成為當地特產。加了桂花釀的湯圓是老街著名甜品，每家特色各有不同。除了甜點，街上還有客家料理、原住民料理可選擇。另外南庄也有不少庭園咖啡，可以在景色優美的庭院裡用餐或品茶、咖啡。



延伸遊程



獅潭老街

自台鐵苗栗站搭乘新竹客運 5657，於「獅潭」下車

獅潭位於苗栗縣的地理中心，山林古道、農家風光、老街美食是這裡的特色亮點。距離南庄較近的「獅潭老街」，早年位居交通要道，是貨物的大宗集散地，熱鬧一時，如今轉型為兼具人文、觀光、藝術等多元特色的歷史街道。來到老街，不妨走訪往昔的古老房舍，逛逛老店，品嚐風味道地的客家美食，沉浸在濃濃的舊日情懷裡。



推薦餐廳

老金龍飯店
📍 苗栗縣南庄鄉民族街 1-1 號
☎ 0912-576-216
🕒 11:00-14:00 (週末至 19:00)，週二休

英姐小吃店
📍 苗栗縣南庄鄉中山路 73 號
☎ 037-821-321
🕒 6:00-15:00，週三休

桂花園鄉村會館
📍 苗栗縣南庄鄉東江 5 鄰 73-7 號
☎ 037-823-066
🕒 週一三 11:00-14:00
週四至週日 11:00-14:00、16:30-19:00

苗栗 三義

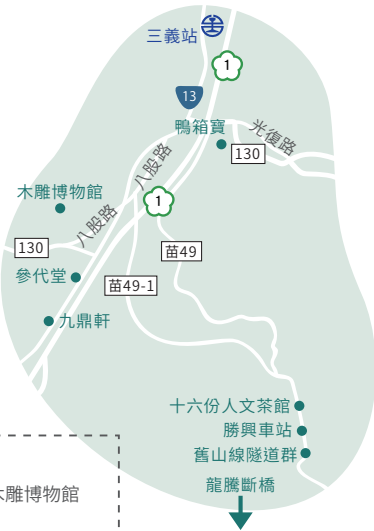


三義是以舊鐵道遺址而聞名的山城，也是著名客庄聚落。發展已久的木雕產業是重要觀光資源，木雕博物館、木雕街是來此必訪景點，而近來三義運用舊鐵道路線開通的鐵道自行車，以及「國際慢城」的入選等話題，更是掀起一波觀光熱潮。在體驗過鐵道自行車，建議前往附近的木雕街採買紀念品，或是在木雕博物館欣賞藝術家的大型作品。遊客也可以嘗試 DIY，完成個人專屬的紀念品。

🚗 建議自行開車前往，或搭乘台鐵於「三義」下車，再利用計程車前往各景點

遊程建議

台鐵三義站 → 鐵道自行車 → 水美街 → 木雕博物館



舊山線 - 鐵道自行車

於 1998 年停駛的舊山線鐵道，是具有百年歷史的鐵道路線，沿線車站不僅是著名懷舊景點，再加上山林景致秀麗，於是地方政府將舊軌道再利用，以「RAILBIKE」的方式，讓遊客能在舊鐵道上盡覽沿線美景。路線的起點為勝興車站，會經過二號隧道、龍騰斷橋，最後再從六號隧道的北口折返，來回約 12 公里，時間約 1.5 小時。每節車廂可供 4 人乘坐，車上還備有語音導覽系統。雖然名為自行車，但其實可以用電力系統來行進，整個路程相當輕鬆。

📍 苗栗縣三義鄉勝興村 14 鄰勝興 88 號
☎ 037-878-599 🌐 www.oml-railbike.com (線上預約)



勝興車站

為舊山線的最高點。車站本體建於 1916 年，整棟建築以木頭為建材，外觀洋溢著濃厚日本時代風味。



龍騰斷橋

建於 1905 年，又稱魚藤坪斷橋，特色是橋墩採傳統工法建造，但在 1935 年的大地震中摧毀，如今僅剩橋墩供遊客欣賞。





三義木雕

三義的木雕產業相當發達，全盛時期曾有半數居民都從事相關工作。三義的水美街又稱「木雕街」，短短幾百公尺聚集了上百家木雕專賣店，在傳統的神像、民藝品之外，近年來題材更多元的雕刻作品也不斷的推陳出新，讓人時有驚奇。當地還設有台灣唯一一座以木雕為主題的博物館，收藏展示各種木雕藝術品。在三義除了可以選購、欣賞木雕作品，更有觀光工廠讓民眾體驗木雕彩繪，創作專屬紀念品，像是「鴨箱寶」以DIY製作木鴨為主題，遊客可以購買喜歡的造型木雕彩繪，完成屬於自己的創作。

木雕博物館
 苗栗縣三義鄉廣盛村廣聲新城 88 號
 ☎ 037-876-009
 ⌚ 9:00-17:00，週一休



鴨箱寶
 苗栗縣三義鄉重河路 176 號
 ☎ 037-872-076
 ⌚ 9:00-17:00 (週末至 18:00)



在地美食

三義的居民超過八成是客家人，因此能品嚐到最道地的客家料理。三義木雕街上的「參代堂」、「九鼎軒」，均以道地客家料理而聞名，也開發了一系列的客家米食、醬菜、點心等伴手禮，廣受好評；勝興車站旁的「勝興客棧」，則是位於老街上的老字號餐廳，不僅料理好吃，店內販售的客家米食「火車板」，更是必買的伴手禮；若想要嘗試擂茶DIY，推薦同樣位於勝興老街上的「十六份人文茶館」，享受擂茶搭配客家糍粑的懷舊好味道。

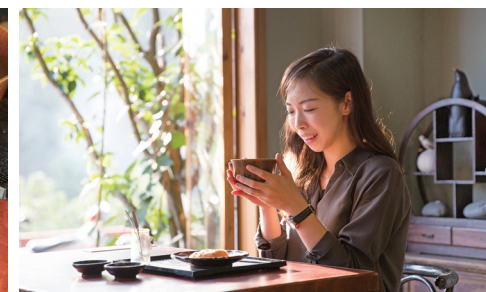
九鼎軒
 苗栗縣三義鄉水美街 118 號
 ☎ 037-875-366
 ⌚ 8:30-18:00 (週末至 19:00)



參代堂
 苗栗縣三義鄉水美街 283-1 號
 ☎ 037-875-070
 ⌚ 11:30-15:00、17:30-20:30
 (週末至 21:00)，週二休



十六份人文茶館
 苗栗縣三義鄉勝興村勝興 53 號
 ☎ 0928-910-676
 ⌚ 平日 10:00-18:00，週末 9:30-18:00，週四休



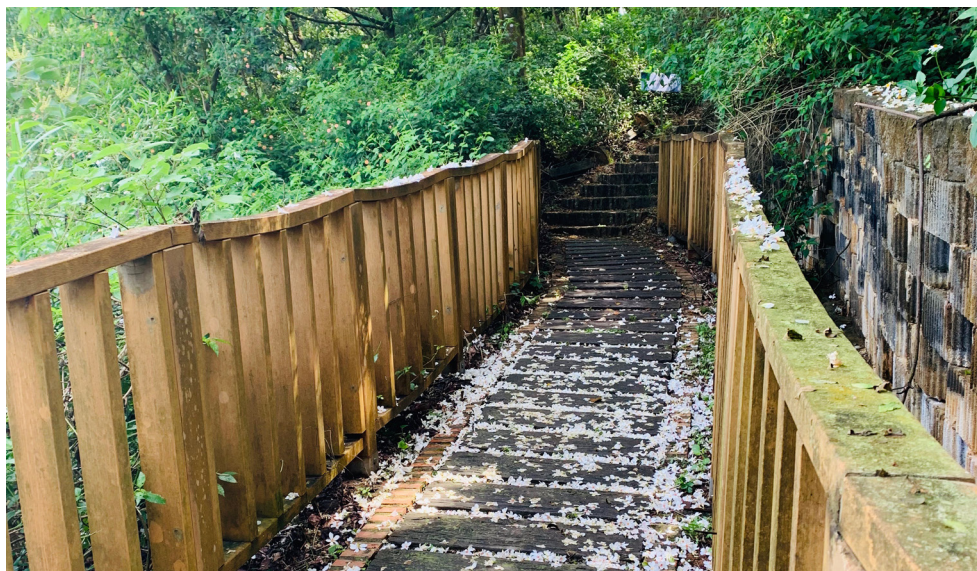
推薦餐廳

勝興客棧
 苗栗縣三義鄉勝興 72 號
 ☎ 037-873-883
 ⌚ 9:00-19:00，週二休

綠葉方舟
 苗栗縣三義鄉綠舟路 1 號
 ☎ 037-875-868
 ⌚ 平日 10:30-18:00，週末 10:00-20:00

蒸烹派客家美食餐廳
 苗栗縣三義鄉雙湖村雙湖 5-5 號
 ☎ 037-876-482
 ⌚ 11:00-14:00、17:00-20:00，週二休

苗栗 銅鑼



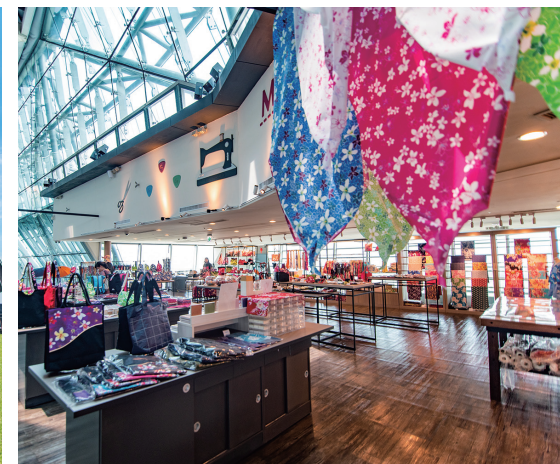
位於三義鄉以北的銅鑼，是著名的賞桐花勝地，每年到了五月的花季，便會湧入大批人潮，前往九華山的天空步道，欣賞滿山桐花的優美景色。銅鑼以客家人為主要族群，而台灣客家文化館就位於此地，與鄰近的銅鑼茶廠、九華山剛好連成一條旅遊動線，建議先前往台灣客家文化館，這裡有不少可以互動的體驗裝置，非常適合親子同樂，接著再前往銅鑼茶廠品茶，或是到九華山走步道、賞風景。

🚗 建議自行開車前往



遊程建議

台灣客家文化館 → 銅鑼茶廠 → 銅鑼自行車道



台灣客家文化館

位於苗栗銅鑼的銅鑼科學園區內，包含戶外空間、主展館和附屬設施。主建築是依當地的丘陵地形所設計的綠建築，而園區外的客家意象造景、玻璃空橋等，都是熱門的打卡景點。主展館二樓的常設館，透過各種展示述說著客家的故事，還有互動展示區、工藝體驗坊以及多媒體影音劇場等，能讓民眾更深入了解客家文化的內涵與樣貌，豐富的互動遊戲也非常適合親子同遊，是來到銅鑼不可錯過的熱門景點。



📍 苗栗縣銅鑼鄉九湖村銅科南路 6 號
(銅鑼科學園區內)
☎ 037-985-558
🕒 9:00-17:00, 週二休





台灣農林銅鑼茶廠

銅鑼茶廠除了是一座製茶廠，也是提供旅客體驗茶園採茶的複合式茶廠，強調以自然農法、有機栽種的方式，推廣環保永續的生態教育。茶廠內部設計風格大器簡約，空間運用絕佳，室內陳設隨處可見老式製茶器具，將茶廠的現代建築風格與舊物件的歷史感巧妙融合。旅客可於一樓座位處用餐，也可品嚐在不同氣候、土壤、濕度的環境條件所孕育出的各種好茶，搭配小糕點一起享用。



採製茶體驗為每年的3月至11月初，旅客可以隨著導覽員的腳步穿梭在茶園中，辨識茶種、採摘茶葉，並親手揉製茶葉。在品嚐傳統的「採茶人便當」與好茶後，還可帶走自己烘焙的手製茶品。



📍 苗栗縣銅鑼鄉九湖村 132-16 號
☎ 037-987-358
🕒 9:30-17:00



銅鑼自行車道 (天空步道)

沿九華山稜線建造的銅鑼自行車道，全長約八公里，沿途有茶園、古道、吊橋、景觀步道等。天空之橋與天空步道是沿途最著名的賞景點，天空步道架高於半空中，與樹冠平行，站在橋上可欣賞茶園風光、平原景致。桐花季時可近距離欣賞桐花。天空之橋則是橫跨山谷的鋼索吊橋，花季時走在吊橋上，放眼望去盡是雪白桐花，令人心曠神怡。



銅鑼杭菊

每年銅鑼鄉都會落下兩次「白雪」，一是春季的油桐花雪，二是綻放於秋末冬初的杭菊花雪。嬌俏可愛的杭菊，不僅為純樸的客庄鋪疊出浪漫景緻，花田間還擺放著稻草人等農村造景，供遊客拍照。最特別的是花田旁就有鐵路經過，吸引不少攝影迷專程來此拍攝。

九湖休閒農場 ☎ 037-983-711
📍 苗栗縣銅鑼鄉九湖村 92-16 號 🕒 9:00-17:00

雙峰草堂

位於苗栗銅鑼雙峰山上的木造茶屋，主打融入各地食材的手作銅鑼燒，口味多元，銅鑼燒和部分飲品還結合了當地生產的杭菊，相當有特色。

📍 苗栗縣銅鑼鄉雙峰路 86-1 號
☎ 037-987-198
🕒 週四五 13:00-18:00，週六日 11:00-18:00



照片提供 / 雙峰草堂 攝影師 / 陳安嘉

推薦餐廳

丹楓餐廳
📍 苗栗縣銅鑼鄉中正路 147 號
☎ 0910-980-701
🕒 11:00-13:00、17:00-19:00

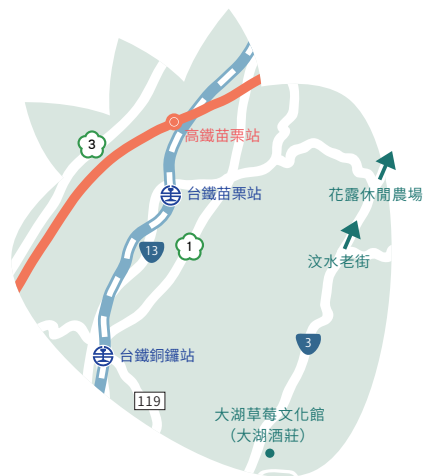
連記甘味音樂花園餐廳
📍 苗栗縣銅鑼鄉九湖村 5 鄰 40 號
☎ 037-981-228
🕒 11:00-14:00、17:00-20:00，週四休

福欣園客家餐館
📍 苗栗縣銅鑼鄉中山路 62 號
☎ 037-983-345
🕒 11:00-14:00、17:00-20:00

苗栗 大湖



苗栗有著悠閒的農村氣氛與田園風光，因此休閒農業相當發達。當地的草莓產量占全台八成，讓大湖也被稱為「台灣草莓王國」，每年產季時總是湧入大批遊客前來採果。來到大湖，推薦前往大湖草莓文化館，認識草莓生態和在地產業，還可以採買伴手禮，接著再到鄰近的草莓園採果。以大湖為中心可規劃兩條不同遊程，往北可以前往獅潭的汶水老街，往南則能到卓蘭的鯉魚潭水庫一帶。



遊程建議



體驗採果樂趣

每年 12 月到隔年 4 月是草莓產季，當地有數十家草莓園可以體驗採果，為了方便採果，不少草莓園會採用高架的方式種植，讓遊客不用蹲在地上就能輕鬆採果。草莓文化館（大湖酒莊）是來大湖必訪景點，館內販售著各式草莓商品，而館旁就有許多草莓園可選擇，相當方便。

大湖草莓文化館（大湖酒莊）

- 📍 苗栗縣大湖鄉富興村 八寮灣 2-4 號
- ☎ 037-994-986
- 🕒 平日 9:00-17:30
週末 9:00-18:00
- 🚶 自台鐵苗栗站搭乘新竹客運 5656，於「大湖酒莊」下車



延伸遊程

🚶 建議自行開車前往



卓蘭 休閒農場

風景秀麗的鯉魚潭水庫旁有許多休閒農場，像是花露休閒農場就以豐富的香草、花卉植物而聞名，並擁有全台第一家精油博物館，提供精油香水 DIY 體驗，還能享用花卉香草料理。

- 花露休閒農場
- 📍 苗栗縣卓蘭鎮西坪里西坪 43-3 號
- ☎ 04-2589-1589
- 🕒 平日 9:00-17:00·週末 8:30-17:00·週三休



獅潭 汶水老街

苗栗汶水老街位於苗 6 線往大湖的必經之路，老街上有許多具有歷史古味的老房子與招牌，由於鄰近大湖，這裡也處處可見店家販售草莓相關商品。此外外表面用稻草編織、內裡襯著花布的「茶壽」，是汶水獨有的傳統保溫用具，相當有特色。

- 汶水茶壽
- 📍 苗栗縣獅潭鄉竹木村汶水 44 號
- ☎ 037-992-828
- 🕒 10:00-17:00



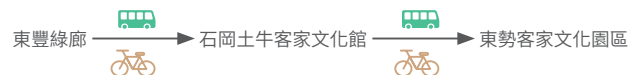
台中 東勢・石岡



台中的東勢、石岡不僅是客家鄉鎮，同時也有知名的自行車路線「東豐綠廊」、「后豐鐵馬道」。這兩條路線的風景優美、綠意盎然，尤其是「東豐綠廊」正好串連了沿路上的兩個客家文化園區，建議可以先從豐原搭巴士到自行車道起點或石岡水壩，再租單車騎乘至終點的東勢客家文化園區，也有租車業者提供甲地借乙地還的服務，不必來回騎乘，相當方便。



遊程建議

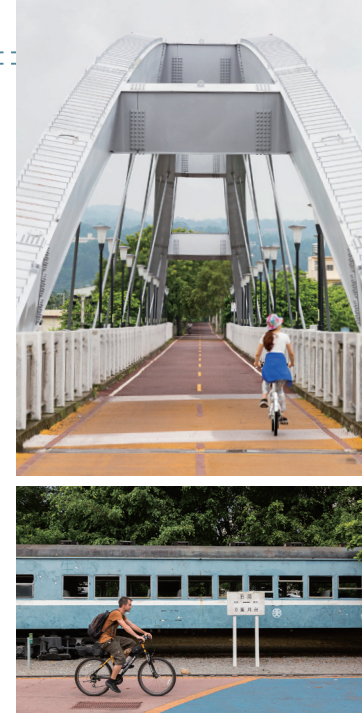


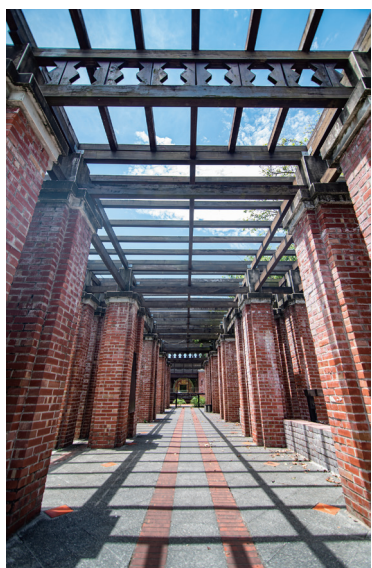
東豐綠廊・后豐鐵馬道

位於東勢的東豐綠廊，是全台第一條由廢棄鐵道改建的自行車專用道，從豐原連接至東勢，全長約 12 公里，除了林蔭遮蔽的車道有如綠色隧道般美麗，沿路還有石岡水壩、石岡車站、梅子鐵橋等景點，車道起點和石岡水壩都有自行車出租店，所以可以選擇從起點出發，也可以從豐原市區直接到車道中間點的石岡水壩租車。

東豐綠廊的起點同時也連接后豐鐵馬道，從豐原一路直至后里，長度約 4.5 公里。后豐鐵馬道同樣是利用廢棄鐵道修建，一路上有跨越大甲溪的舊鐵橋，以及 9 號隧道等景點。兩條路線相連便是台灣中部最熱門的單車遊程，沿途景致各具特色，讓人在迎風馳騁中體驗不同感受。

2 自台鐵豐原站搭乘豐原客運 206，於「石岡水壩」下車，附近有許多單車出租車可選擇





東勢客家文化園區

位於東豐綠廊的終點，文物館是利用東勢火車站舊站的候車室空間改建而成，外型有著客家文化的磚瓦建築風格。主建築的文物館內陳設了各種客家文物，並規劃與客家相關的食、衣、住、行、育、樂的文物主題展，可以了解到客家人早期如何在東勢打拼奮鬥的過程，以及客家傳統文化。文物館的後方就是東豐綠廊，也可以以此為起點，租台單車欣賞沿路風景。

- 📍 台中市東勢區中山路1號
- ☎ 04-2588-8505
- 🕒 9:00-17:30，周一休
- 🚉 自台鐵豐原站搭乘豐原客運206，於「南平里」下車



石岡土牛客家文化館

由深具當地特色的劉氏故居重建而成。劉氏是當地望族，其故居被稱為「劉家夥房」，原是石岡、東勢一帶規模最大的建築群，曾因地震而嚴重受損，在重建後改設成文物館，主要展示著昔日客家住宅樣貌，並收藏許多珍貴的民俗文物。年年場面浩大且對外開放的劉氏宗族祭典活動，也讓訪客能更加瞭解並感受生動的客家文化與生活風貌。

- 📍 台中市石岡區土牛里豐勢路德成巷10號
- ☎ 04-2582-5312 🕒 9:00-17:00，週一休
- 🚉 自台鐵豐原站搭乘豐原客運206，於「連厝」下車

推薦餐廳

- 味味香客家庭園餐廳
- 📍 台中市東勢區石城街石山巷11-1號
- ☎ 04-2588-5616
- 🕒 11:00-20:00，週四休

- 東勢牛稼莊
- 📍 台中市東勢區新豐街19號
- ☎ 04-2587-3488
- 🕒 11:00-14:30、17:00-20:00，週二休

旅遊資訊



交通資訊

● 台灣高鐵

台灣西部主力交通工具之一，其沿途共停靠12個車站，為南港、台北、板橋、桃園、新竹、苗栗、台中、彰化、雲林、嘉義、台南，以及左營，最高時速為300公里，從台北到高雄左營只需要90分鐘。

☎ 02-4066-3000 🌐 www.thsrc.com.tw

● 台灣鐵路

台灣鐵路路線遍布全台，停靠的站點十分密集，也很方便轉乘其他交通工具。除了環島路網外，還有阿里山線、集集線、平溪線，與內灣線等觀光支線。

☎ 0800-765-888 🌐 www.railway.gov.tw

● 台灣好行

是專為旅遊規劃設計的接駁巴士服務，從台灣各大景點所在地附近的各大台鐵、高鐵站接送旅客前往台灣主要觀光景點，對於不想長途駕車、參加旅行團出遊的旅客來說相當適合。

🌐 www.taiwantrip.com.tw

旅宿資訊

「好客民宿」與「星級旅館」是經過台灣觀光局遴選評鑑的優質旅宿。「星級旅館」代表在硬體設施上通過一星到五星不同程度的評鑑。「好客民宿」代表擁有親切、友善、乾淨、衛生、安心的五大精神，提供旅客鄉野生活之住宿處所。

🌐 www.taiwanstay.net.tw

24小時免付費旅遊諮詢熱線

旅遊諮詢服務熱線0800-011-765以每天24小時、365天的方式提供旅客立即性的旅遊諮詢服務，服務人員可提供中、英、日、韓語言服務。